

La frontera y sus significados

Carlos Gándara Woongg



LA FRONTERA Y SUS SIGNIFICADOS. MÁS ALLÁ DE LOS LÍMITES ENTRE CALEXICO Y MEXICALI

Introducción

El estudio de la frontera ha cobrado relevancia en las décadas recientes por los procesos de globalización y regionalización, lo que lleva a desafiar los principios soberanos de las naciones. En un inicio las fronteras comprendían concepciones geográficas fijas. Sin embargo, hoy en día forman parte de un proceso dinámico, que se moldea en función de los flujos demográficos y los constantes cambios políticos y sociales.¹ Por lo anterior la frontera se torna un término multidimensional que adquiere tintes culturales y simbólicos, además de influir en el territorio, generando espacios de negociación e interacción entre las personas.²

-
1. Richard Zapata-Barrero, "Teoría Política de la Frontera y la movilidad humana" *Revista Española de Ciencia Política*, 9 (2012): 39-66.
 2. Roxana Rodríguez Ortiz, "Los estudios sobre fronteras internacionales desde una perspectiva comparativa" en *Miradas a las migraciones, las fronteras y los exilios*, editado por Enrique Coraza de los Santos y Soledad Lastra (CLACSO, 2020), 23-42.

El contexto ejerce un papel preponderante al definir la frontera, como en el caso de los países más desarrollados, para los cuales representa una defensa ante las naciones con economías en crecimiento. Por el contrario, cuando se trata de países que se encuentran en condiciones equivalentes, estas fronteras pueden ser irrelevantes o incluso disiparse, como sucede con la Unión Europea. En el caso inverso, las fronteras de las naciones en vías de desarrollo se convierten en espacios porosos donde convergen diversos flujos e interacciones sociales y económicas, a menudo informales o ilegales, que redefinen sus límites y generan lugares de constante contraste y transformación.³

La frontera también se puede analizar en la escala urbana, desde una perspectiva internacional en las ciudades fronterizas, donde el significado de frontera asume una dimensión de espacios híbridos y complejos, en los que se condensan dinámicas transfronterizas que dan lugar a nuevas formas de organización social, económica y cultural. Ciertos temas como migración, comercio y seguridad adquieren otro significado en estos espacios; un claro ejemplo son las ciudades emplazadas en la franja fronteriza entre México y Estados Unidos, donde a pesar de una historia compartida entre ambas naciones, existe una relación tensa.

La complejidad de las ciudades fronterizas se refleja a lo largo de la intrincada línea divisoria entre México y Estados Unidos. Adosadas a ambos lados del límite internacional, emergen urbes que se han convertido en nodos

3. Juan Carlos Velasco, "Desnaturalizando la noción de frontera en el contexto migratorio" *Bajo Palabra*, 23 (2020): 23-47.

propicios para la negociación entre economías y culturas.⁴ Estas ciudades y regiones son un escenario de resistencias y oportunidades, integración y segregación, lo mejor y lo peor de dos naciones, pero que al conjugarse fincan bases para forjar nuevos patrones que impactan directamente en la cotidianidad de sus habitantes. Mexicali es un caso paradigmático porque desde su origen ha sido una ciudad ligada a las actividades económicas de la frontera y, en consecuencia, forzada a compartir y cooperar con sus vecinos del norte.

El propósito del presente texto es exponer una narrativa que resuma y discuta las principales implicaciones de las fronteras desde un ángulo urbano en el que los efectos se reflejen de forma directa, con una óptica interdisciplinaria para explorar el término más allá de un simple vocablo geopolítico, como es el caso de Calexico-Mexicali.

Para abordar los fenómenos en torno a la frontera se optó por una revisión bibliográfica no sistemática, que permitió una mayor flexibilidad durante la investigación, consultando diversas bases de datos y repositorios. Además, se incluyeron otras fuentes como periódicos locales y documentos de instituciones gubernamentales con información demográfica y estadística. Para el análisis se buscó identificar los diferentes enfoques con los cuales se aborda el concepto de frontera y cómo influye en la ciudad, con el fin de realizar una síntesis narrativa que recapitule las principales aportaciones en el caso de estudio.

4. Francisco Fernández-Jardón y Juan Carlos Velasco, "¿Qué Es Una Frontera?" *The Conversation*, 24 de marzo de 2021.

Por lo anterior, se busca adoptar una perspectiva integral de la frontera, que reconozca las implicaciones actuales. Con este estudio se pretende aportar una visión polifacética del papel de las fronteras en la configuración de los espacios urbanos y la identidad de quienes los habitan, contribuyendo a vislumbrar un futuro con posibilidades tanto favorables como adversas. Para Calxico-Mexicali los retos son únicos y complejos, influenciados por las dimensiones que envuelven a la frontera, mostrando a la vez oportunidades derivadas del privilegio de su situación geográfica y los desafíos que ésta genera.

La frontera

Para Susana Beatriz Díaz,⁵ la frontera es una proyección de límites que expresan tanto una demarcación geográfica como una realidad política, a eso agrega otras diferenciaciones como lo son la cultura, religión y economía. En ese orden de ideas, la frontera no sólo representa una línea divisoria entre dos Estados, sino que además incorpora otras dimensiones que suman complejidad, más allá de lo físico.

Las fronteras físicas se dividen en dos tipos: las naturales, que son los accidentes geográficos o cuerpos de agua, y las artificiales, que son las estimuladas por el ser humano para demarcar los límites de un territorio (muros

5. Susana Beatriz Díaz Ruiz, "La ciudad como espacio social de convivencia" *Acciones e Investigaciones Sociales*, 21 (2011): 77.

o vallas). Desde los primeros grupos nómadas, las actividades humanas delimitaban los territorios de recolección y caza, al enfrentarse con barreras físicas naturales (ríos, montañas, océanos o incluso desiertos).⁶ Para las civilizaciones antiguas las fronteras incluyeron otros aspectos como la cultura y la economía. A la postre, surgieron los Estados-nación y las fronteras adoptaron un carácter político, al ser utilizadas para establecer la soberanía de los países, lo que dio lugar a la emergencia de fronteras artificiales.

Las fronteras tienen significados desiguales para los diferentes grupos sociales, de ahí la necesidad de establecer límites y mantener control sobre los territorios. Dentro de sus funciones primordiales se encuentra el delimitar áreas de soberanía de diversas naciones, e instaurar el control migratorio y aduanero de mercancías, para de esta manera proteger la seguridad nacional y mantener el orden en los territorios internos y colindantes. Además, la frontera contribuye a la construcción de una identidad nacional por tener un significado simbólico; sin embargo, no siempre desempeña esta función, trascendiendo en algunos casos los límites físicos.

Mientras que, para algunos, la frontera representa una muralla que entorpece la movilidad y el intercambio cultural, además de separar a las personas de sus seres queridos, para otros puede ser una oportunidad de buscar una vida mejor. Incluso hay quienes la consideran un elemento de defensa que brinda seguridad, protege la identidad cultural y salvaguarda los recursos del país. De esta forma, tanto el significado como la percepción de la

6. Angélica María Sierra-Franco, "Cronotopía del Caribe: Una mirada a la Poética de la Casa caribeña" *Procesos Urbanos*, 7, 1 (2020): e482.

frontera son subjetivos a partir de las vivencias, experiencias y perspectivas de las personas que la habitan.

La economía cumple un rol preponderante en las fronteras, puesto que sus espacios son propicios para realizar intercambios y transacciones que fomentan la integración económica entre los países. No obstante, la desigualdad de la economía entre naciones contiguas puede dar pie a tensiones y conflictos, que lejos de abrir canales para la reciprocidad, pueden significar barreras que obstruyen el flujo. Al tomar en cuenta lo anterior, la frontera puede tener un carácter ambivalente respecto a la economía como espacio de oportunidad y, al mismo tiempo, como zona de restricciones y conflictos.

Algunas fronteras cuentan con una larga historia, lo que les proporciona cierta estabilidad, a diferencia de otras, que son nuevas o cambiaron su contexto en la actualidad, lo que les inyecta cierta inestabilidad y dinamismo. En América Latina y el Caribe, por ejemplo, existen fronteras que gozan de cierta estabilidad, contrastando con la realidad que se vive en lo que respecta a México y Estados Unidos, cuya frontera se considera un límite más volátil, evidenciando así los diferentes contextos y dimensiones involucrados que determinan el significado de cada frontera.

Los límites están para ser traspasados y la naturaleza del ser humano tiene un afán aventurero, por ello estos límites políticos y geográficos son vistos en muchos casos como un aliciente que induce a quienes quieren ampliar sus horizontes.⁷ Explorar la noción de frontera desde la percepción humana se torna interesante porque el hombre siempre se ha inquietado por ir más

7. Anatxu Zabalbeascoa, "Fronteras como obstáculo y como paso" *El País*, 18 de abril de 2014.

allá de lo conocido. Por lo tanto, los límites no deben ser vistos únicamente como barreras, sino también como espacios retadores, con nuevas perspectivas para el crecimiento y desarrollo de la humanidad.

Más allá de las concepciones tradicionales, la frontera, permeable o difusa, se enfrenta a un mundo cada vez más interconectado, lo que lleva a replantearse su función y significado. A esto se le suma la digitalización que, gracias a los avances tecnológicos ha dado lugar a un nuevo planteamiento: las fronteras virtuales. Hoy en día las naciones no sólo se preocupan y se ocupan de la protección de su territorio, porque con la llegada del ciberespacio ahora tienen que proteger su información y su infraestructura digital de ciberataques y espionaje. Con esta nueva realidad se añade una capa más a la complejidad del análisis, que obliga a repensar estrategias y alcances de seguridad y cooperación mundial.

Finalmente, resulta importante subrayar que las fronteras no sólo afectan a los Estados y sus políticas, sino también a las personas que los habitan. Las sociedades que viven la frontera son muy diversas, están integradas tanto por residentes como por migrantes, refugiados y pobladores flotantes, quienes en mayor o menor medida ven afectados sus patrones sociales. En esta lógica, las políticas deberían aplicarse sistemáticamente y en estricto apego a los derechos humanos con respeto a la dignidad de los individuos.

La frontera desde una perspectiva urbana

Las ciudades son consecuencia de una serie de sumas y restas sucesivas dentro de un orden socioespacial, en el cual se establece una relación entre el

territorio y la sociedad que lo constituyen, de esta manera se generan pautas o lógicas que determinan el comportamiento de los individuos en el espacio urbano.⁸ Es así como surge el término de “ciudades fronterizas”, haciendo evidentes los significados y funciones de estos límites para el urbanismo.

Para comprender el entorno urbano que constituye una ciudad, no se puede estudiar solamente desde la dimensión física, sino que se requiere una perspectiva amplia, agregando la experiencia de quienes la habitan. Esta idea se complementa con las diversas experiencias de vivir la ciudad, las cuales obedecen a las expectativas, logros y frustraciones de los sujetos.⁹

En la actualidad, según Díaz¹⁰ la ciudad está liberada de las trabas ancestrales de la tradición y concluye su camino en una agonía de actividades impracticables y momentos colectivos. La ciudad contemporánea, en cambio, es un espacio de ausencias, deshabitado, normalizado y construido por contenidos predominantemente racionalistas. Es por ello que hoy en día las ciudades contienen las claves sociológicas para comprender la vida en comunidad, el desconcierto caótico y segmentación urbana, libertad y desarraigo, globalidad y localidad.

Robert Park¹¹ argumenta que las ciudades, especialmente las grandes, están en un estado de equilibrio inestable, inmensas, agregadas, se

-
8. Emilio Duhau y Angela Giglia, *Las reglas del desorden: habitar la metrópoli* (Siglo XXI/UNAM-Azcapotzalco, 2008).
 9. Martha Rizo, “Conceptos para pensar lo urbano: el abordaje de la ciudad desde la identidad, el habitus y las representaciones sociales” *Bifurcaciones*, 9 (2006): 1-13.
 10. Susana Beatriz Díaz Ruiz, “La ciudad como espacio social de convivencia...”: 27
 11. Robert Ezra Park, *La ciudad y otros ensayos de ecología urbana* (Ediciones del Serbal, 1999).

encuentran en una constante transformación y adaptación, influenciadas por diversos factores sociales, económicos y políticos. Lo anterior genera una población urbana en situación de crisis permanente, dado que se encuentra en una agitación continua, donde cada nuevo elemento doctrinal genera constantes alarmas.

Frente a este horizonte, la ciudad contemporánea se enfrenta al reto de transitar de un estado de crisis con severos problemas sociales, económicos, políticos y ambientales, hacia una visión más equilibrada y una posible respuesta a estas problemáticas desde el *desarrollo sustentable*. La ciudad como sistema complejo requiere de una reflexión profunda acerca de la sustentabilidad urbana que incorpore las interacciones que se establecen entre ciudad y región, para garantizar el futuro de la vida urbana. Esto implica estudios del metabolismo urbano, que incluyen tanto los insumos de la región hacia la ciudad, como los flujos de la ciudad hacia la región. Estos flujos también ocurren, aunque de forma particular, a través de las fronteras.

Para Kevin Lynch,²² los “bordes” son elementos lineales que se utilizan como barreras o límites que separan una zona de otra, ya sean naturales o artificiales. Estos bordes desempeñan un papel crucial en la estructuración de una ciudad, al contribuir con la orientación y proveer de puntos de referencia fáciles de identificar, separando distintas áreas funcionales de la urbe y reforzando la cohesión social de vecindarios y comunidades. En las ciudades fronterizas estos elementos adquieren una relevancia mayor, por ser una

12. Kevin Lynch. *La imagen de la ciudad*, 3.^a ed. (Gustavo Gili, 2015).

pauta para su conformación y a su vez dotarlas de identidad geográfica, política y cultural.

Stavrides¹³ utiliza el término de ciudad umbral, para describir estos espacios intermedios que deben ser atravesados y cuya existencia depende de que sean traspasados, por ser un empalme de vías o caminos que vinculan diferentes destinos posibles. Por tal razón, la espacialidad del umbral puede simbolizar el límite de una experiencia espaciotemporal que se transforma en una red de sitios que proporcionan oportunidades de encuentro, intercambio y reconocimiento mutuo, convirtiéndose así en la alternativa para una cultura de barreras. Los umbrales, al sustituir los puntos de control que limitan el acceso mediante prohibiciones o ritos de paso habituales, facilitan la posible solidaridad entre los diferentes individuos.

Estas ciudades pueden tener variantes. Por un lado están las llamadas regiones transfronterizas, que consisten en territorios que tienen considerables interacciones económicas, sociales y, en muchos casos, una historia compartida o un origen cultural común.¹⁴ En otro sentido, están las llamadas “ciudades espejo”, concepto geopolítico utilizado en localidades urbanas adyacentes, divididas por un límite administrativo nacional o internacional,

-
13. Stavrides Stavros, “Espacialidades de emancipación y la “ciudad de umbrales” *Bajo el volcán. Revista del posgrado de sociología*, 11, 7 (2007): 117-24.
 14. Frédéric Durand, “Theoretical Framework of the Cross-Border Space Production – The Case of the Eurometropolis Lille–Kortrijk–Tournai” *Journal of Borderlands Studies*, 3, 30 (2015): 309-328.

con interrelaciones económicas, políticas y sociales con cierto grado de complementariedad.¹⁵

Si bien se tiene registro de la utilización de las fronteras desde los *limes*¹⁶ romanos o la Gran Muralla China, la atención y estudio de las ciudades fronterizas son relativamente nuevos. Se estima que en el mundo existen al menos 900 ciudades que cuentan con cierta implicación fronteriza;¹⁷ en el caso particular de Latinoamérica, estos territorios fueron dejados de lado hasta finales del siglo XX, cuando empezaron a cobrar relevancia.¹⁸

El caso de México es particular debido a la dinámica de sus fronteras, porque su colindancia al norte con Estados Unidos resulta importante por ser una de las principales economías en el mundo, aunado a que tiene la mayor población migrante del planeta. En el caso de la frontera sur con Guatemala y Belice, en la última década ha ganado mayor relevancia como consecuencia de una estricta política migratoria que desencadenó la llegada de miles de

-
15. Cristina Reyes Posadas, et al., *Explorando la geografía de México 2* (Editorial Nuevo México, 2001), 68.
 16. Muros fronterizos construidos por los romanos entre finales del Siglo I y II para protegerse de las invasiones bárbaras.
 17. Haroldo Dilla Alfonso, "Los complejos urbanos en la frontera dominico-haitiana" *Aldea Mundo*, 39, (2015): 45-54.
 18. Andrés Nuñez, "Territorios fronterizos, territorios aislados: conceptos dinámicos de construcción histórica (procesos de significación)" en *El aislamiento geográfico: ¿Problema u oportunidad?*, coordinado por Federico Arenas, et al. (Instituto de geografía, Pontificia Universidad Católica, 2011), 140-158.

migrantes centroamericanos en caravanas, lo que evidenció el abandono institucional, económico y político de esa frontera por muchas décadas.

Como se observa en la figura 1, a lo largo de los 3,152 km de esta frontera norte se han desarrollado ciudades en ambos países, evidenciando la relación directa de éstos. Del lado mexicano, los estados de Baja California, Sonora, Chihuahua, Coahuila, Nuevo León y Tamaulipas; del lado estadounidense, California, Arizona, Nuevo México y Texas.¹⁹



Figura 1. Principales ciudades fronterizas de México y Estados Unidos.

Fuente: Cristina Reyes Posadas et al. (2001). *Explorando la geografía de México 2*.

19. María Luisa García Amaral, "Ciudades fronterizas del Norte de México" *Anales de Geografía*, 2, (2007): 41-57.

Algunos textos y autores se refieren a estas ciudades como transfronterizas, como es el caso de Herzog;²⁰ otros las llaman “gemelas”, “binacionales” o “hermanas”; no obstante, estos términos son refutados por autores como García²¹ y Alegría,²² quienes reconocen la intrincada relación económica que comparten estas ciudades, así como el flujo poblacional e incluso el origen compartido de algunas de ellas, pero demarcan las abismales diferencias que hacen que en la realidad no se puedan considerar como un espacio urbano compartido. En primera instancia están los aspectos físicos que parten desde el más obvio, que es la existencia de una barrera que las separa, permitiendo pasar de forma legal de un punto a otro por espacios limitados espacial y numéricamente, como las garitas, por lo que en todo caso no se llamarían “gemelas” sino “siamesas”; además, en casos como el de Mexicali-Calexico, se expresa un desarrollo asimétrico, ya que del lado mexicano se cuenta con una urbe de casi un millón de habitantes, mientras que del lado estadounidense, Calexico suma alrededor de 40 mil habitantes.²³

-
20. Lawrence A. Herzog, “Cross-Border Planning and Cooperation”, en *The U.S.-Mexico border environment: a road map 2020*, coordinado por Paul Ganster. South Center for environmental Policy, (2000), 139-161.
 21. Mario T. García, “La Frontera: The Border as Symbol and Reality in Mexican-American Thought” *Mexican Studies/Estudios Mexicanos*, 2 (1985): 195-225.
 22. Tito Alegría, “Juntos pero no revueltos: ciudades en la frontera México-Estados Unidos” *Revista Mexicana de Sociología*, 2 (2000): 89-107.
 23. United States Census Bureau, “2020 Decennial Census” (13 de noviembre de 2024). https://data.census.gov/profile/Calexico_CCD,_Imperial_County,_California?g=06oXXooUS0602590320

Adicionalmente se hacen evidentes otros factores como los económicos, que incluyen el tipo de cambio, nivel de ingresos y poder adquisitivo, limitando con ello la interacción; el control mediante recursos legales, como el visado indispensable para entrar a Estados Unidos, mismo con el que cuenta solamente un bajo porcentaje de la población mexicana. A esto se suma la diferencia del idioma y cultura, que aun cuando existe una marcada interlocución entre ambos, no es suficientemente equilibrada. De tal manera que lo apropiado es referirse a éstas como “ciudades fronterizas”, por desarrollarse al margen de la división política que las separa. Esto no sugiere un desconocimiento de las conexiones entre estas ciudades, pero reconoce que la asimetría es de tal magnitud que limita la utilización de otro término.

Por su situación específica, estas ciudades adyacentes a la frontera se han desarrollado de manera diferente a otras. Algunos autores describen a las ciudades fronterizas mexicanas como espacios urbanos donde confluyen diversos modelos urbanísticos resultado de una configuración híbrida a partir de dos modelos nacionales diferentes, uno de México y otro de Estados Unidos.²⁴ Además, identifican tres elementos característicos presentes en toda ciudad fronteriza del norte de México: la línea internacional, los rieles del ferrocarril y la garita de paso, patrón que se repite en las diferentes ciudades, como se puede observar en la figura 2; la traza urbana se rige por esos tres elementos, un núcleo junto al borde y a la garita, a partir de éste se organiza

24. Eloy Méndez Sáinz, et al., “El modelo actual de ciudad fronteriza mexicana. Urbanismos yuxtapuestos y herméticos” *Bifurcaciones*, 4, (2006): 718-1132.

el tejido con tramas viales de manera concéntrica, el crecimiento de manera de herraduras o medio círculo que es interrumpido por la línea fronteriza.

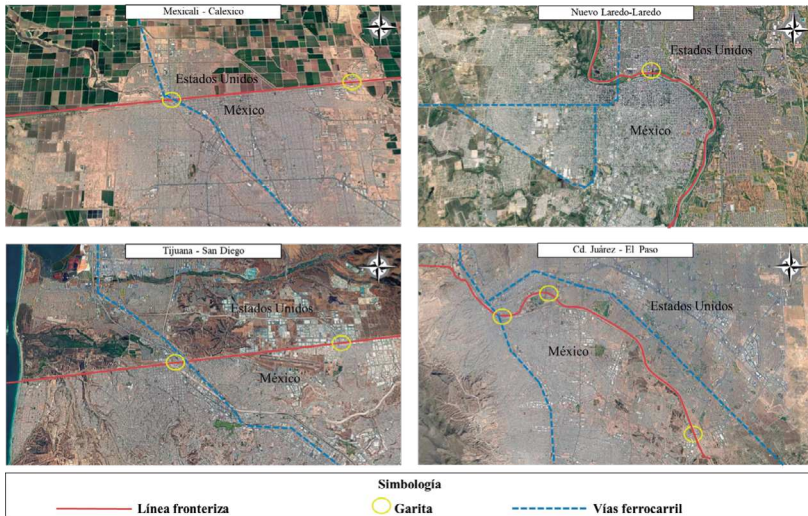


Figura 2. Elementos constantes en las ciudades fronterizas de México y Estados Unidos.

Fuente: elaboración propia. Información recuperada de <https://earth.google.es>

En cuanto a la arquitectura de las ciudades fronterizas, la única constante es lo transitorio, que responde a los intereses de los sectores económicos con cierto carácter efímero, comúnmente con el fin de solucionar necesi-

dades inmediatas, lo que refleja el envejecimiento prematuro y demoliciones aceleradas. Por esta razón, es común encontrar rupturas entre lo que se entiende como público y privado, evidenciándose con la conformación de los llamados fraccionamientos cerrados y la presencia de una gran cantidad de vacíos urbanos.²⁵

En la actualidad no sólo los fenómenos locales y regionales provocan efectos en las ciudades fronterizas de México, porque se ven afectadas por problemas que ocurren a miles de kilómetros en países remotos. Esto ya se ha podido constatar con los desplazados de guerras en Medio Oriente que llegan a la frontera de Turquía como la puerta a Europa, así como personas del continente africano que utilizan a México como medio de llegada a Estados Unidos. Ante las condiciones expuestas, estos temas toman mayor relevancia cuando entre los objetivos de planeadores y autoridades de cada ciudad tienen la meta de lograr que estas ciudades sean económica, ambiental y socialmente *sustentables*.

Mexicali, una ciudad que nace de la frontera

La historia de Mexicali es una de rápida transformación y adaptación, siempre ligada a las condiciones cambiantes de la frontera. Situada en el extremo norte del país, es la ciudad más septentrional no sólo de México, sino de toda Latinoamérica, al colindar con Estados Unidos. Funge como la capital

25. Eloy Méndez Sáinz, et al., "El modelo actual de ciudad fronteriza mexicana...": 718-1132.

del estado de Baja California, aunque no es la de mayor número de habitantes, lugar que ocupa Tijuana.²⁶ Sin embargo, con 854,186 habitantes se encuentra entre las 20 ciudades más pobladas del país.²⁷ Ante el contexto descrito, Mexicali es un caso paradigmático para analizar la complejidad de las dinámicas fronterizas.

Fundada oficialmente en 1903, Mexicali surgió como una ciudad agrícola gracias a la construcción del sistema de riego del río Colorado, que permitió la explotación de las tierras fértiles del Valle de Mexicali. La llegada de agricultores chinos a principios del siglo xx también marcó un hito en la historia de la ciudad, contribuyendo significativamente al desarrollo agrícola y cultural de la región.²⁸ Lo más relevante de estos hechos es el diseño del sistema de riego, que abarca ambos lados de la frontera, marcando con ello la pauta en el desarrollo de la ciudad, aunado a la interdependencia de ambas naciones.

La infraestructura de transporte como vías férreas y carreteras fue fundamental para facilitar el flujo tanto de mercancías como de personas, no sólo entre Mexicali y Calexico sino con otras regiones de México y Estados Unidos. Esto se exacerbó durante el transcurso de la Segunda Guerra Mundial debido a la demanda de productos agrícolas en Estados Unidos, lo cual

-
26. Arcelia Serrano Vargas y Saúl Salazar Jiménez, "Mexicali: De la continuidad a la intermitencia, cambios en la cuantía y dinámica migratoria" en *Ires y venires. Movimientos migratorios en la frontera norte de México*, coordinado por Rodolfo Cruz Piñero y Cirila Quintero Ramírez (COLEF/COLSAN, 2011), 175-211.
 27. Instituto Nacional de Estadística y Geografía (INEGI), "Censo de Población y Vivienda 2020" última modificación marzo 16 de 2021.
 28. Adalberto Walther Meade, *Origen de Mexicali* (UABC, 1991).

impulsó la economía local y atrajo a más migrantes. Esta tendencia continuó en las décadas siguientes, diversificando la economía con la incorporación de la industria maquiladora a partir de la década de 1960 bajo el Programa de Industrialización Fronteriza.²⁹

Como muchas otras ciudades fronterizas, el tránsito y asentamiento de personas ha sido un punto crucial para la conformación de Mexicali. La proximidad con la frontera ha generado una dinámica constante de migración tanto legal como ilegal, lo que ha moldeado significativamente la demografía y la cultura de la ciudad. La migración ha sido una fuerza impulsora del crecimiento poblacional debido a que ha experimentado diversos flujos migratorios, incluso hoy en día el Censo de Población y Vivienda 2020 (cuestionario ampliado) ejecutado por el Instituto Nacional de Estadística y Geografía (INEGI), deja claro que las personas que nacieron en otro estado constituyen el 29.84% de la población total, a esto se suman los 6,266 inmigrantes internacionales registrados en el mismo censo.³⁰ Estos flujos constantes han contribuido a una mezcla cultural rica y diversa, pero también plantea desafíos en términos de infraestructura, servicios públicos y cohesión social.

Las últimas administraciones tanto de México como de Estados Unidos han adoptado políticas restrictivas a la migración, lo que ha generado miles de personas varadas en las ciudades fronterizas tanto del sur como del norte

-
29. Judith Ley García y Norma Alicia Fimbres Durazo, "La expansión de la ciudad de Mexicali: una aproximación desde la visión de sus habitantes" *Región y sociedad*, 52, 23 (2011): s/p.
 30. Instituto Nacional de Estadística y Geografía (INEGI), "Censo de Población y Vivienda 2020" última modificación marzo 16 de 2021.

de México, y Mexicali no es la excepción.³¹ Resultado de estos cambios, se acentuaron ciertas dinámicas fronterizas, por ejemplo, según la Subsecretaría de Asuntos Migratorios de Baja California, en 2023 cerca de 75 personas entraron diariamente de manera legal a Estados Unidos para realizar su solicitud de asilo por la garita de Mexicali;³² en otro sentido, durante el mismo año Mexicali recibió a 11,208 deportados.³³

Con respecto a la economía y el comercio, la frontera Calexico-Mexicali se ha consolidado como un punto fronterizo clave entre ambas naciones. La relevancia de esta frontera es de tal magnitud, que según la Secretaría de Economía durante 2023 el 94.7% de las exportaciones de Mexicali tuvieron como destino Estados Unidos, alcanzando un total de 12,438 millones de dólares. En el otro sentido, el 59.6% (7,294 millones de dólares) de las compras internacionales provienen de Estados Unidos hacia Mexicali.³⁴ Estos datos reflejan el crecimiento y diversificación de la economía local, fortaleciéndose como un eje comercial e industrial de la región en ambos sentidos de la frontera.³⁵

-
31. Berenice Vizcarra, "Ciudades fronterizas y el tránsito de migrantes: Integración al contexto socio-urbano de Mexicali, México" *PENSUM*, 9, 8 (2022): 87-104.
 32. Andrea Jiménez, "Entran a solicitar asilo a EU 75 personas diarias por Mexicali". *La voz*, 4 de diciembre de 2023.
 33. Unidad de Política Migratoria, Registro e Identidad de Personas, de la Secretaría de Gobernación. *Eventos de devolución de mexicanas y mexicanos desde Estados Unidos*.
 34. Secretaría de Economía, "Data México, Mexicali" (5 de noviembre de 2024).
 35. Cristina Gómez Johnson y Mitzi Robles Rodríguez, "Desaparecer migrando: violencia(s) social(es) e institucional(es) en México" *Iberoforum. Revista de Ciencias Sociales, Nueva Época*, 1, (2021): 1-37.

Sin embargo, la alta dependencia de Mexicali del comercio y la industria maquiladora la hace vulnerable a las fluctuaciones económicas y políticas de Estados Unidos. Es el caso del Tratado de Libre Comercio de América del Norte, en el que se establece gran parte de la política comercial de la región, sujeta a renegociaciones e implantación de tarifas arancelarias, las cuales impactan directamente sobre la economía local. Lo anterior coloca a la urbanización Calexico-Mexicali en una situación de constante incertidumbre, obligándoles a adaptarse a las mutaciones tanto políticas como comerciales que se imponen desde la hegemonía estadounidense.

Como en otras ciudades fronterizas, el desarrollo urbano ha experimentado un crecimiento acelerado, lo que trae consigo inconvenientes como tráfico vehicular, contaminación ambiental y presión sobre los recursos naturales. En particular, la gestión del agua como tema prioritario para Calexico y Mexicali, emplazadas en zonas desérticas, dependientes del río Colorado y de acuíferos subterráneos para abastecer a una población e industria crecientes. Las disputas entre México y Estados Unidos por el agua, así como la sobreexplotación de recursos hídricos representan desafíos significativos para la sostenibilidad de la ciudad.³⁶ Otro tema fundamental que debe ser considerado a la hora de planear la ciudad, es la sismicidad, debido a que se sitúa dentro de una zona de alto riesgo geológico, lo que implica inversiones adicionales para todo tipo de edificaciones.

36. Nanci Liliana Sánchez Ortega, *Análisis de la Planeación y Gestión del uso del agua para riego, en el sector agrícola de Mexicali, Baja California: Un desafío de gobernabilidad*, Tesis de maestría (Universidad Autónoma de Baja California, 2021).

En cuanto a cuestiones sociales y culturales, Mexicali es el resultado de una mezcla de la etnia autóctona *cucapá*³⁷ con inmigrantes nacionales de las diferentes regiones, e internacionales como chinos, japoneses, estadounidenses y, recientemente, centroamericanos y caribeños. La diversidad cultural está presente tanto en la gastronomía como en festividades y la vida cotidiana de la ciudad fronteriza. Un caso particular es la comunidad china en la ciudad de Mexicali, la cual tiene una fuerte presencia y gana relevancia en el primer cuadro de la ciudad, espacio donde la cultura de esta sociedad asiática ha permeado a tal punto que en la actualidad resulta ser parte fundamental de su identidad, atrayendo a miles de visitantes cada año.³⁸

Las constantes interacciones entre ambos lados de la frontera han influido en la cultura local, esto derivado del cruce habitual para realizar diversas actividades laborales, académicas y de esparcimiento. Esta proximidad ha creado una cultura híbrida, donde las influencias mexicanas y estadounidenses se entrelazan en la vida cotidiana,³⁹ lo que permite la coexistencia de culturas y en otras ocasiones una mezcla para generar algo nuevo. Más allá del intercambio cultural, la frontera también ha sido un espacio de reinención para ciertos grupos, que ven en la frontera una oportunidad para

-
37. Los cucapá son un pueblo indígena que vive en varias localidades de los estados de Baja California (entre ellas Mexicali) y Sonora, que se autodenominan *es-pej*, que significa "el que viene, el que llega".
 38. Yolanda Sánchez Ogás, *Historia de los chinos en el valle y ciudad de Mexicali* (Gobierno del Estado de Baja California, 2021).
 39. Pablo Vila, *Crossing borders, reinforcing borders: Social categories, metaphors, and narrative identities on the US-Mexico frontier* (University of Texas Press, 2000).

escapar de identidades restrictivas y recrearse de nuevas maneras.⁴⁰ Por lo anterior la frontera ofrece oportunidades, pero también fragilidades, tanto para los residentes habituales como para quienes están de paso.

No todo lo referente a las políticas transfronterizas es conflictivo, porque también existen ejercicios de cooperación entre las partes involucradas para abordar problemáticas comunes aprovechando las oportunidades compartidas. Uno de los ejes centrales de la cooperación entre Mexicali y el Condado Imperial, es el referente al medio ambiente, debido a que ambas comparten elementos naturales que no respetan fronteras, como el río. La realidad es que las actividades de una ciudad pueden afectar a la otra, por lo que las estrategias y soluciones para afrontar este tema pueden lograr mayor efectividad al implementarse en ambos lados de la línea que divide los países. Ante esto la Secretaría de Medio Ambiente y Recursos Naturales (Semarnat) y la Agencia de Protección Ambiental (EPA) de Estados Unidos desarrollaron el programa *Border 2025*, cuyas metas buscan reducir la contaminación tanto del aire como del agua con acciones conjuntas en las ciudades fronterizas del norte de México y sur de Estados Unidos, al reconocer que si se implementan acciones independientes no tendrán el mismo efecto.⁴¹

-
40. Brenda Ceniceros y Catherine Ettinger, "Paisaje urbano desde la frontera Juárez-El Paso. mapeando manifestaciones de arte urbano desde el bordo" *EURE*, 137, 46 (2020): 181-201.
 41. Environmental Protection Agency (EPA) y Secretaría de Medio Ambiente y Recursos Naturales (SEMARNAT), "Border 2025: U.S.-Mexico Environmental Program" (EPA/SEMARNAT, 2021).

El estudio del pasado en relación con la influencia de la frontera en Mexicali se podría profundizar, para constatar que estos procesos pueden cambiar de manera abrupta. Sin embargo, resulta aún más interesante ver lo que el futuro le podría deparar a la ciudad a partir de una cierta tendencia que permite vislumbrar el porvenir de las próximas décadas. Una posibilidad que hoy en día sería impensable es la desaparición de la frontera entre México y Estados Unidos, pero, por poner una apariencia, este mismo hecho fue inconcebible para algunos países europeos y en la actualidad la división entre los diferentes países que conforman el espacio *Schengen*⁴² es meramente anecdótica.⁴³

En escala urbana eso implicaría la desaparición de un elemento compositivo de la ciudad, que es el muro. Aunque tampoco sería la primera vez que esto ocurre, porque se cuenta con la referencia de Berlín en Alemania, que durante el periodo comprendido entre 1961 y 1989 estuvo dividida por un muro del que hoy sólo existen escasos vestigios, que más que fragmentar la ciudad son un monumento que permite recordar el establecimiento de límites que recaen en la memoria geográfica y social.

Esto invita a reflexionar sobre diferentes escenarios hipotéticos que la frontera Calexico-Mexicali podría enfrentar, aunque algunos de estos esce-

42. Espacio comprendido por 29 países de Europa que eliminaron los controles fronterizos internos y funcionan como un solo país en términos migratorios.

43. Andreu Olesti Rayo, "El Espacio Schengen y la reinstauración de los controles en las fronteras interiores de los Estados miembros de la Unión Europea" *Revista d'estudis autonòmics i federals*, 15 (2012): 44-84.

narios parezcan improbables hoy en día. La suma de visiones y esfuerzos de cooperación internacional abonarían a un proyecto de ciudad integrada en el mediano y largo plazos. Más allá del territorio, también sería viable eliminar ciertas barreras no físicas, como ya ocurrió con los servicios de telefonía, los cuales cuentan con cobertura tanto en Estados Unidos como en Canadá, lo que da pie a suponer que resulta factible eliminar muchas otras barreras. Esto podría avanzar aún más si el vecino del norte eliminara el requisito de visado a los mexicanos, algo que impactaría directamente en los flujos migratorios que forman parte tanto de la sociedad como de la ciudad misma.

De ocurrir hechos en este sentido, la dinámica de movilidad sería completamente diferente, debido a que los flujos tanto de personas como de mercancías no se verían obstaculizados. Lo anterior haría posible profundizar aún más la mezcla cultural que se vive en las sociedades fronterizas, lo que terminaría por generar una identidad homogénea al mezclar formas más tangibles como el idioma, la religión y costumbres.⁴⁴ El problema es que Mexicali perdería su categoría de ciudad fronteriza, e incluso su morfología podría presentar una abrupta transformación al permitirle crecer al norte y no sólo al sur, como ocurre en la actualidad.

Aunque México y Estados Unidos gozan de una relativa estabilidad geopolítica, esto no siempre ha sido de tal modo, dado que podría cambiar de un momento a otro, como ya ocurrió en el pasado. En contraposición a la hipótesis antes planteada, Mexicali podría enfrentar desafíos adversos, los

44. José Luis Tejeda González, "La línea, la frontera y la modernidad" *Estudios Fronterizos*, 10, 5 (2004): 73-90.

cuales acentuarían aún más la condición de ciudad fronteriza y trasladarla a un escenario aún más conflictivo. No es de sorprender el resurgimiento o exacerbación del nacionalismo en algunas regiones del planeta, que se ha traducido en procesos expansionistas de naciones en diversas latitudes, como es el caso de la invasión de Rusia a Ucrania, los asentamientos de colonos israelíes en territorios palestinos o el reclamo de la región de Esequibo por parte de Venezuela.⁴⁵ Otra variante presente es el surgimiento de nuevas fronteras derivadas de movimientos separatistas, como es el caso de Cataluña en España.⁴⁶ Estos movimientos también se pueden traducir en la construcción o reforzamiento de barreras físicas y políticas migratorias más rígidas o estrictas.

Las tensiones étnicas dentro de las ciudades también pueden ser un fenómeno detonante, a menudo derivado de la convergencia de múltiples factores como la inmigración, la segregación socioeconómica, la discriminación y las políticas gubernamentales. Estas resistencias se manifiestan en la estructura urbana, como en el caso de Belfast, Irlanda del Norte, donde más de 90 tramos de la llamada "línea de paz" separan barrios según divisiones

-
45. Katalina Barreiro Santana, "Crimen organizado, conflictos fronterizos, lavado de activos y ciberespacio: desafíos actuales en la región" *Estado & comunes*, 18, 1 (2024): 203-208.
 46. Juan Manuel Rivero Godoy, "Los movimientos independentistas: ¿cambio de paradigma en las relaciones internacionales y el derecho internacional?" *Revista de derecho público*, 46, 23 (2014): 69-83.

étnicas, por medio de un muro que incluye portones que se cierran por la noche o durante los periodos de mayor tensión.⁴⁷

De manera similar, aunque en una escala distinta, se observa la autosegregación en las ciudades fronterizas del norte de México, como respuesta a la inseguridad. Este fenómeno, que no es nuevo, podría intensificarse y convertirse en la norma, más que en la excepción. Las implicaciones no son sólo urbanas, ya que los habitantes inician un proceso de defensa de su homogeneidad socioespacial, lo que a su vez genera un proceso de diferenciación y exclusión frente a lo externo, lo desdeñable.⁴⁸ La intención de plantear estas posibilidades no es vislumbrar un futuro negativo y atemorizante respecto al rumbo que podría tomar la frontera entre Calexico y Mexicali, sino invitar a la reflexión.

Reflexiones finales

El concepto de frontera, a diferencia de sus inicios, que se limitaba a una línea geográfica, en la actualidad cambia en función de cada contexto, al incorpo-

-
47. Gavin Hart, "Derribar los muros: Belfast y el legado del conflicto étnico", En *Imaginario comunes, sueños colectivos y acciones ciudadanas: Pensando Medellín en clave de cultura ciudadana, derecho a la ciudad e innovación pública* editado por Camilo Tamayo Gómez (Universidad EAFIT y Alcaldía de Medellín, 2017).
 48. Angela Giglia, "Privatización del espacio, autosegregación y participación ciudadana en la Ciudad de México. El caso de las calles cerradas en la zona de Coapa (Tlalpan, Distrito Federal)" *Revista Trace*, 42 (2018): 71.

rar dimensiones de abordaje —políticas, sociales, culturales y simbólicas—. Esta transformación es palpable en los espacios transfronterizos, donde los diferentes actores ven influenciadas sus interacciones y transacciones por la frontera, como es el caso de Calexico y Mexicali, cuya fundación se desprende del límite territorial entre ambos países.

La frontera no es un concepto unidimensional, cuenta con múltiples significados que varían de la perspectiva de quienes la viven, hasta el ángulo con el que se estudie. Desde la política, las fronteras definen territorios de soberanía y control, mientras que en temas económicos son lugares de flujo constante, y a la vez de conflicto cuando existen asimetrías entre los países involucrados. Aunado a lo anterior, los intercambios constantes pueden estimular la fusión de diversas culturas que se expresan mediante el arte, la gastronomía e incluso la lengua, pero también pueden representar una barrera que dificulta las interacciones y aíslan a diferentes grupos sociales. Por otra parte, son escenarios de movilidad, un tema sensible que debe abordarse con una perspectiva humanitaria y de respeto a los derechos humanos.

En México las ciudades fronterizas cuentan con singularidades que las diferencian del resto de ciudades del país, éstas podrían ser ventajas o desventajas a partir de la lectura que se realice. Debido a su emplazamiento adosado a la línea fronteriza, se benefician de los flujos de personas y capitales internacionales, lo que dinamiza su economía. Sin embargo, esto también trae consecuencias a nivel de infraestructura, al generarse presiones sobre los servicios y equipamiento urbano, así como dificultades para la cohesión social. En este sentido, la frontera no solamente es una barrera para la ciu-

dad, sino también un espacio de encuentro y construcción de nuevas visiones, con retos movibles.

Mexicali refleja las tensiones y oportunidades de una ciudad fronteriza, donde convergen pasado, presente y futuro, y a su vez se da oportunidad para nuevas formas de vida urbana. La cotidianidad de sus habitantes gira en gran medida en torno a la frontera, lo que genera una dinámica vibrante, siempre adaptándose a las políticas migratorias, acuerdos comerciales y el invariable flujo de personas.

El tema requiere de un enfoque integral, que incluya tanto los aspectos que en la actualidad intervienen, como muchos otros que se suman frecuentemente a la complejidad de las ciudades. Es conveniente que este acercamiento a la temática continúe siendo un foco de observación y análisis, que permita vislumbrar de manera más evidente y tangible las modificaciones de las ciudades fronterizas a lo largo de su historia, la cual seguirá transformándose a partir de cada contexto.

Referencias bibliográficas

- Alegría, Tito. "Juntos pero no revueltos: ciudades en la frontera México-Estados Unidos" *Revista Mexicana de Sociología*, 2 (2000): 89-107.
- Barreiro Santana, Katalina. "Crimen organizado, conflictos fronterizos, lavado de activos y ciberespacio: desafíos actuales en la región" *Estado & comunes*, 18, 1 (2024): 203-8.

- Ceniceros, Brenda y Catherine Ettinger. "Paisaje Urbano Desde La Frontera Juárez-El Paso. Mapeando Manifestaciones de Arte Urbano Desde El Bordo" *EURE*, 137, 46 (2020): 181-201.
- Díaz Ruiz, Susana Beatriz. "La ciudad como espacio social de convivencia". *Acciones e Investigaciones Sociales*, 21 (2011): 77-107.
- Dilla Alfonso, Haroldo. "Los complejos urbanos en la frontera dominico-haitiana". *Aldea Mundo*, 39 (2015): 45-54.
- Duhau, Emilio y Giglia, Angela. *Las reglas del desorden: habitar la metrópoli*. Siglo XXI/UNAM, 2008.
- Durand, Frédéric. "Theoretical Framework of the Cross-Border Space Production – The Case of the Eurometropolis Lille–Kortrijk–Tournai" *Journal of Borderlands Studies*, 3, 30 (2015): 309-28.
- Environmental Protection Agency (EPA) y Secretaría de Medio Ambiente y Recursos Naturales (SEMARNAT). "Border 2025: U.S.-Mexico Environmental Program" EPA/SEMARNAT, (2021). https://www.epa.gov/sites/default/files/2021-05/documents/final_us_mx_border_2025_final_may_6.pdf
- Ezra Park, Robert. *La ciudad y otros ensayos de ecología urbana*. Ediciones del Serbal, 1999.
- Fernández-Jardón, Francisco y Velasco, Juan Carlos. "¿Qué Es Una Frontera?" *The Conversation*, 24 de marzo de 2021. <http://theconversation.com/que-es-una-frontera-157647>.
- García, Mario T. "La Frontera: The Border as Symbol and Reality in Mexican-American Thought" *Mexican Studies/Estudios Mexicanos*, 2 (1985): 195-225.

- García Amaral, María Luisa. "Ciudades fronterizas del Norte de México" *Anales de Geografía*, 2, (2007): 41-57.
- Giglia, Ángela. "Privatización del espacio, autosegregación y participación ciudadana en la Ciudad de México. El caso de las calles cerradas en la zona de Coapa" *Revista Trace*, 42 (2018): 71.
- Gómez Johnson, Cristina y Mitzi Robles Rodríguez. "Desaparecer migrando: violencia(s) social(es) e institucional(es) en México" *Iberoforum. Revista de Ciencias Sociales*, 1, (2021): 1-37.
- Google. "Earth". noviembre 2024. <https://earth.google.es>
- Hart, Gavin. "Derribar los muros: Belfast y el legado del conflicto étnico" en *Imaginario comunes, sueños colectivos y acciones ciudadanas: Pensando Medellín en clave de cultura ciudadana, derecho a la ciudad e innovación pública* editado por Camilo Tamayo Gómez. Universidad EAFIT y Alcaldía de Medellín, 2017.
- Herzog, Lawrence A. "Crosss-Border Planning and Cooperation", en *The U.S. Mexico border environment: a road map 2020*, coordinado por Paul Gans, 139-161. South Center for environmental Policy, 2000.
- Instituto Nacional de Estadística y Geografía (INEGI), "Censo de Población y Vivienda 2020," última modificación (marzo 16 de 2021). <https://www.inegi.org.mx/programas/ccpv/2020/#microdatos>.
- Jiménez, Andrea. "Entran a solicitar asilo a EU 75 personas diarias por Mexicali" *La voz* (4 de diciembre de 2023).
- Ley García, Judith y Norma Alicia Fimbres Durazo. "La expansión de la ciudad de Mexicali: una aproximación desde la visión de sus habitantes" *Región y sociedad*, 52, 23 (2011): s/p

- Lynch, Kevin. *La imagen de la ciudad* 3.^a ed. Gustavo Gili, 2015.
- Méndez Sáinz, Eloy, Isabel Rodríguez Chumillas y Liliana López Levi. "El modelo actual de ciudad fronteriza mexicana. Urbanismos yuxtapuestos y herméticos" *Bifurcaciones*, 4, (2006): 718-1132.
- Núñez, Andrés. "Territorios fronterizos, territorios aislados: conceptos dinámicos de construcción histórica (procesos de significación)". En *El aislamiento geográfico: ¿Problema u oportunidad?*, coordinado por Federico Arenas, Alejandro Salazar y Andrés Núñez. Instituto de geografía, Pontificia Universidad Católica, 2011.
- Olesti Rayo, Andreu. "El Espacio Schengen y la reinstauración de los controles en las fronteras interiores de los Estados miembros de la Unión Europea" *Revista d'estudis autonòmics i federals*, 15 (2012): 44-84.
- Reyes Posadas, Cristina, Estela Rangel Calvillo, Francisco José Enríquez Den ton y Estanislao Hernández Figueroa. *Explorando la geografía de México*. Editorial Nuevo México, 2001.
- Rivero Godoy, Juan Manuel. "Los movimientos independentistas: ¿cambio de paradigma en las relaciones internacionales y el derecho internacional?" *Revista de derecho público*, 46, 23 (2014): 69-83.
- Rizo, Martha. "Conceptos para pensar lo urbano: el abordaje de la ciudad desde la identidad, el habitus y las representaciones sociales" *Bifurcaciones*, 9 (2006): 1-13.
- Rodríguez Ortiz, Roxana. "Los estudios sobre fronteras internacionales desde una perspectiva comparativa" en *Miradas a las migraciones, las fronteras y los exilios*, editado por Enrique Coraza de los Santos y Soledad Lastra. CLACSO, 2020.

- Sánchez Ogás, Yolanda. *Historia de los chinos en el valle y ciudad de Mexicali*. Gobierno del Estado de Baja California, 2021.
- Sánchez Ortega, Nanci Liliana. *Análisis de la Planeación y Gestión del uso del Agua para riego, en el sector agrícola de Mexicali, Baja California: Un desafío de gobernabilidad*. Tesis de maestría. Universidad Autónoma de Baja California, 2021.
- Secretaría de Economía. "Data México, Mexicali". 5 de noviembre de 2024. <https://www.economia.gob.mx/datamexico/es/profile/geo/mexicali#economy>
- Serrano Vargas, Arcelia y Saúl Salazar Jiménez. "Mexicali: De la continuidad a la intermitencia, cambios en la cuantía y dinámica migratoria" en *Ires y venires. Movimientos migratorios en la frontera norte de México*, coordinado por Rodolfo Cruz Piñeiro y Cirila Quintero Ramírez. COLEF/ COLSAN, 2011.
- Sierra-Franco, Angélica María. "Cronotopía del Caribe: Una mirada a la Poética de la Casa caribeña" *Procesos Urbanos*, 7, 1 (2020): e482.
- Stavros, Stavrides. "Espacialidades de emancipación y la ciudad de umbrales" Bajo el volcán. *Revista del posgrado de sociología*, 11, 7 (2007): 117-24.
- Tejeda González, José Luis. "La línea, la frontera y la modernidad" *Estudios Fronterizos*, 10, 5 (2004): 73-90.
- Unidad de Política Migratoria, Registro e Identidad de Personas, de la Secretaría de Gobernación. "Eventos de devolución de mexicanas y mexicanos desde Estados Unidos". <https://portales.segob.gob.mx/es/Politica-Migratoria/EvDevMexEUU>

- United States Census Bureau. "2020 Decennial Census" 13 de noviembre de 2024. https://data.census.gov/profile/Calexico_CCD,_Imperial_County,_California?g=06oXXooUSo6o259o32o
- Velasco, Juan Carlos. "Desnaturalizando la noción de frontera en el contexto migratorio" *Bajo Palabra*, 23 (2020): 23-47.
- Vila, Pablo. *Crossing borders, reinforcing borders: Social categories, metaphors, and narrative identities on the US-Mexico frontier*. University of Texas Press, 2000.
- Vizcarra, Berenice. "Ciudades fronterizas y el tránsito de migrantes: Integración al contexto socio-urbano de Mexicali, México" *PENSUM*, 9, 8 (2022): 87-104.
- Walther Meade, Adalberto. *Origen de Mexicali*. UABC, 1991.
- Zabalbeascoa, Anaxu. "Fronteras como obstáculo y como paso" *El País*, 18 de abril de 2014.
- Zapata-Barrero, Richard. "Teoría Política de la Frontera y la movilidad humana" *Revista Española de Ciencia Política*, 9 (2012): 39-66.

