

El patrimonio gráfico rupestre de Aguascalientes

Mario Arturo Palacios Díaz

El patrimonio gráfico rupestre del estado de Aguascalientes consiste en una variedad de trazos pintados o grabados (petrograbados) sobre superficies rocosas, como abrigos, frentes y bloques de roca grandes y pequeños. Generalmente, se ubican en cerros, cañones, barrancos y laderas, entre otros lugares. Este capítulo presenta una selección de sitios que destacan por sus motivos y los espacios elegidos para su ubicación, además de contar con registro oficial y en algunos casos con estudios técnicos. Sin duda, es una de las evidencias más importantes que atestiguan la presencia de grupos sociales de antiguas épocas y su visión del mundo.

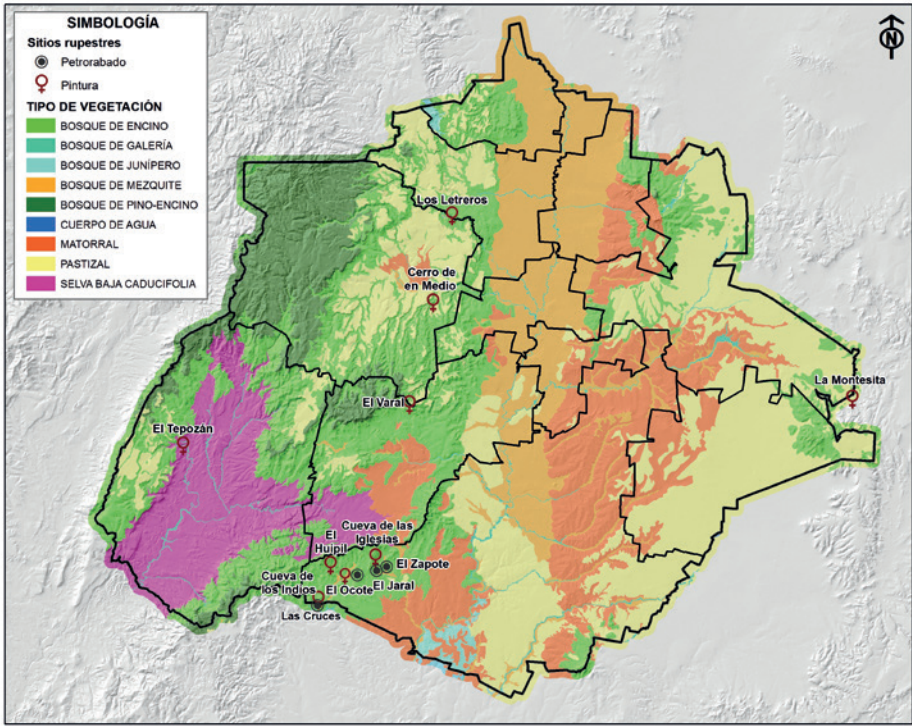


Figura 1. Localización de algunos sitios con pinturas rupestres y petrograbados en el mapa de vegetación hipotética (J. Martínez y M. Pérez)

Las referencias del tema

Un miércoles 8 de junio de 1955, *El Heraldo* de Aguascalientes dio a conocer una noticia que acaparó sus titulares y enmarcó su encabezado: “Interesante la zona arqueológica” (Aguilar, 1955). Fue la primera vez que un medio impreso y de buena distribución divulgó este tipo de información. El reportaje, además de presentar el sitio, narró los hechos que vivieron el jefe de redacción, Jaime Aguilar, su equipo y algunos habitantes de la comunidad de El Ocote, en el municipio de Aguascalientes, en su encuentro con “pinturas rupestres, cuevas, flechas y algunos otros hallazgos”, comunicando la presencia de “chichimecas” en el lugar.

La noticia tuvo un relativo impacto social, logrando que algunas autoridades del gobierno del estado acudieran al lugar, junto con

profesores de escuelas cercanas, para verificar si tales hallazgos eran de carácter arqueológico, confirmándolo empíricamente. Sin embargo, la noticia cayó en el olvido y ninguna institución se interesó en darle continuidad. Casi veinte años después, un fotógrafo aficionado de apellido Zermeño, tomó una serie de fotografías de este frente rocoso. Éstos son los primeros antecedentes que mencionan la presencia de este patrimonio en el estado (Imagen 1).

Ya en un contexto académico, en los años veinte y treinta del siglo pasado, se mencionaron sitios arqueológicos (Valencia, 1994), pero es hasta la década de los ochenta que se reportaron sitios con pinturas rupestres, tales como El Tepozán, en el municipio de Calvillo, y El Ocote II, hoy conocido como El Huipil (Lorenzo y Mirambell, 1986). Sin embargo, a partir de 1991, Daniel Valencia (1994), con su proyecto de registro y documentación, es considerado como la primera referencia directa sobre estudios rupestres. Finalmente, en las primeras décadas del siglo XXI, comenzaron a salir más aportaciones, destacando los trabajos de Ana Pelz y Jorge Jiménez (2000-2005), Sandra Cruz (2003), Brenda González y Juan Macías (2005-2006) y Mario Palacios (2009-2010).

INTERESANTE LA ZONA ARQUEOLÓGICA

El Mercado Negro del Azúcar Castiga Nuestra Economía

Farmacia REGINA
MEJOR DESPACHO DE RECETAS
MORELOS 33 y 35
TELS. 10-80 y 11-89
AGUASCALIENTES, AGS.

EL HERALDO
De Aguascalientes
GRAN DIARIO DEL CENTRO DE MEXICO
Segunda Sección
Aguascalientes, Ags., Miércoles 8 de Junio de 1955.

Como SQUEEZE
y sea feliz
Ricos sabores!

Hay Alza Ilegal de ese Artículo

Al Descubierta las Turbias Maniobras de Mayoristas

Atentos a los terribles problemas del aumento de la masa y de otros problemas que se agudizan cada día, los habitantes de Aguascalientes se presenta una noticia de gran importancia por su repercusión económica y social. Se trata de la noticia que los comerciantes de la ciudad se han dado a conocer, poniéndole la punta a la noticia de que se ha dado a conocer que los comerciantes de la ciudad se han dado a conocer, poniéndole la punta a la noticia de que se ha dado a conocer...



El ANIMADO CAJÓN en el grupo que organizó por el HERALDO un trabajo a la investigación arqueológica denominada por él "El Ocoté", las pinturas aborígenes, que a pesar de los años, se ven con el mismo vigor en las rocas, las que fueron ocupadas por un vasto abanico de la cultura superior.

Fué Visitada por El Heraldo

Pormenorizado Estudio del Señor Don Rafael Arellano

Por JAMIE AGUILAR
Arte de Historia del HERALDO

Tal y como se fueron realizando desde el Ocoté, a un caso que kilómetros de esta ciudad, entre regiones montañosas, se ha encontrado una zona arqueológica, en la que numerosos historiadores debían realizar estudios pormenorizados para conocer a fondo datos más precisos de la geografía de la zona. Concretamente, precisamente en lo que se refiere a las pinturas, pues en esta actividad, como es muy conocido, muy poco se ha estudiado.



LA ESCURSION



LA ESCURSION

La que pudimos visitar provisionalmente zona arqueológica "El Ocoté", se encuentra situada en un vallecillo bastante tranquilo aproximadamente al sur del poblado del mismo nombre. El Ocoté es un pequeño poblado perteneciente al municipio de la Capital de este Estado, conocido hasta el momento por un grupo de las personas que lo habitan, al que desde su fundación, que en el año de 1900, se le dio el nombre de Villa Hidalgo, al que desde su fundación, que en el año de 1900, se le dio el nombre de Villa Hidalgo...

ENSE ES EL CERDO del "Tucul", lugar en donde las rocas chichas se encuentran en un estado de conservación. En el poblado, que se encuentra a unos kilómetros de esta ciudad, entre regiones montañosas, se ha encontrado una zona arqueológica, en la que numerosos historiadores debían realizar estudios pormenorizados para conocer a fondo datos más precisos de la geografía de la zona.

EFECTIVO momento de la excavación arqueológica en el Ocoté. Se ven las rocas con las pinturas aborígenes que se han encontrado en esta zona.

EFECTIVO momento de la excavación arqueológica en el Ocoté. Se ven las rocas con las pinturas aborígenes que se han encontrado en esta zona.



EFECTIVO momento de la excavación arqueológica en el Ocoté. Se ven las rocas con las pinturas aborígenes que se han encontrado en esta zona.

EFECTIVO momento de la excavación arqueológica en el Ocoté. Se ven las rocas con las pinturas aborígenes que se han encontrado en esta zona.



EFECTIVO momento de la excavación arqueológica en el Ocoté. Se ven las rocas con las pinturas aborígenes que se han encontrado en esta zona.

EFECTIVO momento de la excavación arqueológica en el Ocoté. Se ven las rocas con las pinturas aborígenes que se han encontrado en esta zona.



EFECTIVO momento de la excavación arqueológica en el Ocoté. Se ven las rocas con las pinturas aborígenes que se han encontrado en esta zona.

Ultimatum de O. Públicas Para Construir Bardas

Con el objeto de que se cumpla con el ultimatum de O. Públicas para construir bardas, se le ha dado un plazo de 15 días a los propietarios de las fincas que se encuentran en esta zona...

Protestas por Anomalías en la Cin. de Luz

Las anomalías que se han presentado en la Cin. de Luz, han causado gran preocupación en los habitantes de esta ciudad, quienes se han dado a conocer...

Se Lava las Manos en un Conflicto Comerciante

Una vez que se ha terminado el conflicto comercial, se ha lavado las manos en un conflicto comercial, se ha lavado las manos en un conflicto comercial...

Deslinde en Terrenos Campesinos

El Deslinde del Departamento de Aguascalientes, se ha dado a conocer, se ha lavado las manos en un conflicto comercial, se ha lavado las manos en un conflicto comercial...

CRITERIO

A Falta de Pan... Nada!

QUIEN DIERE que nosotros vendemos "vitaminas", es un cuento en palabras de que se habla, y con tanta razón, como se ha dicho, que se ha dicho, que se ha dicho...

Don Informes Justificados en un Juicio

FICHAS EN LA FECHA HOY en la Historia de Aguascalientes

La Semana de Tránsito ha Tenido Enorme Éxito

Inauguración los Músicos su Edificio

Imagen 1. Reportaje en el periódico El Heraldo de Aguascalientes del 8 de junio de 1955 que da a conocer la zona arqueológica de El Ocoté (M. Palacios)

Las características rupestres

Como ya se dijo anteriormente, existen pinturas y grabados en una variedad de superficies rocosas. De hecho, la palabra rupestre, se deriva del latín *rupe* que significa roca. Para hacer las pinturas, se emplearon diferentes tipos de pinceles, unos más delgados, otros más gruesos, las manos, los dedos y posiblemente la boca. Para elaborar el pigmento, se utilizaron principalmente sustancias minerales como óxidos de hierro y carbón, mezcladas con materiales vegetales (grasas, colorantes, plantas) y animales (sangre, pelaje, huesos), así se obtuvieron distintas tonalidades de rojo, negro, blanco y amarillo (Palacios, 2016). Por su parte, para los petrograbados se usaron cinceles y rocas puntiagudas o chatas de mayor dureza para tallar o grabar los elementos que querían. Se aprecian formas como excavaciones o también llamados pozos o cuencos, líneas verticales y horizontales, inclusive humanas. Las figuras que se representan son diversas, humanos, animales y otras formas geométricas que no son de fácil identificación, por eso comúnmente se les llama abstractas. Todo esto, simbolizando el mundo en el que vivieron durante cientos de años.



Imagen 2. Ejemplo de un frente rocoso en El Ocote (M. Palacios)



Imagen 3. Ejemplo de un abrigo rocoso; en este caso, la forma de la superficie rocosa es más cóncava, con cierta profundidad. El Varal, Jesús María (J. Jiménez)



Imagen 4. Ejemplo de bloque rocoso, que ocurre cuando un fragmento del cerro se desprende y queda con alguna forma que pueda aprovecharse para pintar. El Ocote (M. Palacios)



Imagen 5. Ejemplo de un petrograbado a ras del suelo en El Ocote (M. Palacios)

A continuación se presenta una breve descripción con ilustraciones de los sitios más importantes con patrimonio gráfico rupestre en Aguascalientes; cuatro de ellos están dentro del área del geoparque candidato Rutas del Agua, uno como geositio, dada la abundancia y diversidad de sus pinturas y la singular belleza del lugar en que se encuentra. Consideramos que estos sitios seguirán creciendo en la medida en que se explore a detalle el territorio.

El Ocote

Este es el sitio más conocido en el estado y el que tiene más investigaciones científicas. Ha sido estudiado por Valencia (1991; 1993), Pelz y Jiménez (2000 a 2022), Cruz (2003; 2012 a 2022) y Palacios (2010; 2016). Cuenta con una variedad muy particular de motivos tanto de pinturas como de petrograbados. Respecto a la pintura, que cuenta con varias tonalidades de rojo, se acentúa la figura de seres humanos con atributos como cabeza triangular y/o cuadrada, posturas, movimientos y flexiones en las extremidades; también se aprecian diseños de animales, especialmente unos cuadrúpedos que podrían representar coyotes o lobos; por último, están los diseños geométricos, con líneas verticales, horizontales, zigzag, aunque también hay otras que dan la impresión de representar elementos de la flora como plantas o mazorcas.

En cuanto a los petrograbados, se han localizado varios pozos o excavaciones circulares alrededor del cerro, así como figuras humanas y geométricas. Cabe señalar que estos dos últimos grabados están fuera del contexto arqueológico: la figura humana se encuentra en la barda de una casa particular de la comunidad de El Ocote y el otro está en las instalaciones del Centro INAH Aguascalientes para su resguardo, ya que existía la posibilidad de ser destruido o robado. Es de subrayar que las representaciones rupestres están situadas en espacios muy concretos del lugar, unas visibles y otras ocultas. Hay pinturas en frentes, abrigos, bloques y promontorios, esto tanto en el cerro como en sus inmediaciones. Los grabados se encuentran en la superficie del suelo donde, en ocasiones, sobresale la roca madre, así como los extraídos, de los que se desconocen su ubicación original. Por último, este interesante patrimonio está vinculado a un asentamiento prehispánico de

características sedentarias, con un alto nivel de organización sociopolítica y un sinnúmero de evidencias arqueológicas, mismas que se detallan en los trabajos de Pelz y Jiménez (2000-2022).

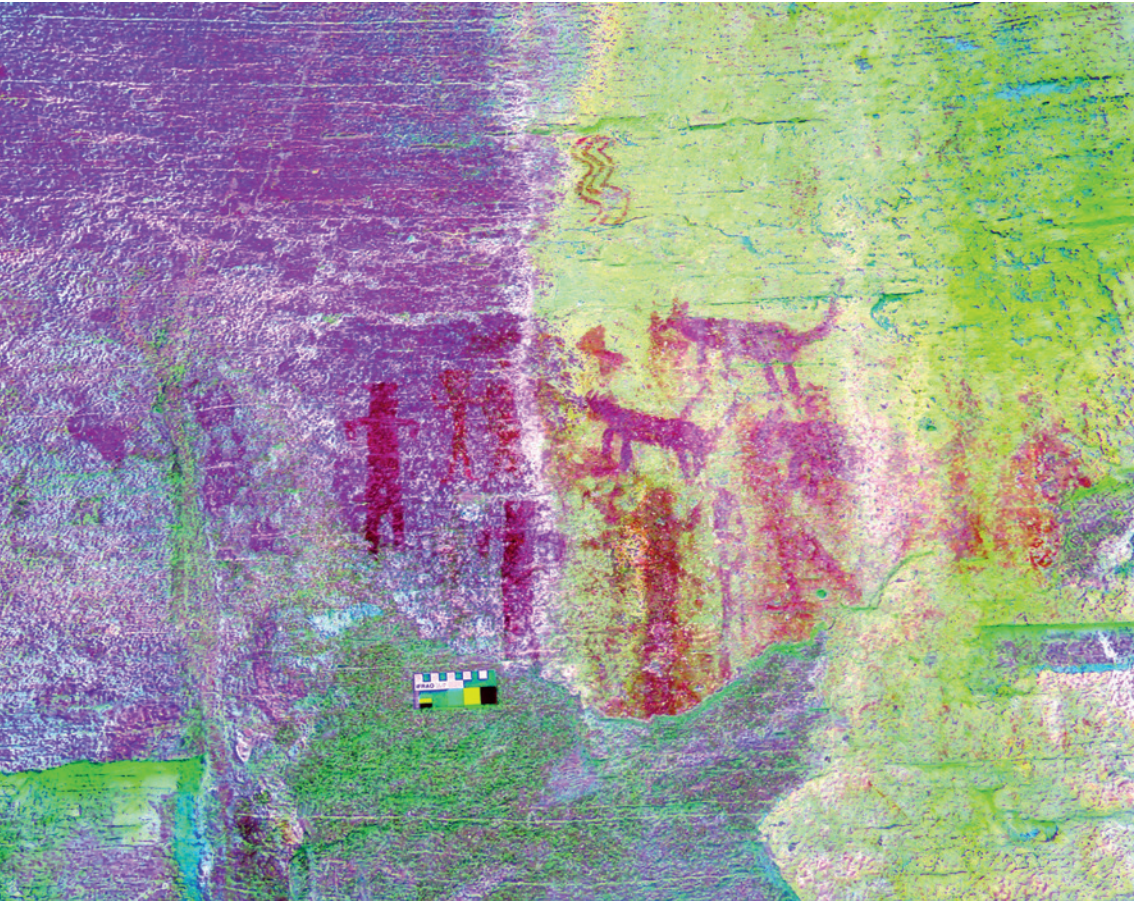


Imagen 6. Pintura rupestre de El Ocote. Imagen manipulada por medio del programa DStretch para resaltar los motivos pintados (M. Palacios)



Imagen 7. Otro motivo rupestre en El Ocote trabajado con DStrech (M. Palacios)



Imagen 8. Registro de un “pocito” excavado en roca, estos elementos son muy abundantes y hasta el momento se desconoce su función (M. Palacios)



Imagen 9. Petrograbado con una forma humana. Lamentablemente, este material está fuera del sitio arqueológico y se encuentra adornando la fachada de una casa en la comunidad El Ocote (M. Palacios)

El Huipil

Este sitio, también conocido como El Ocote II, está relativamente cerca del sitio El Ocote y fue registrado por Valencia en 1991. Sin embargo, sus motivos pintados y el lugar tienen marcados contrastes con El Ocote, ya que se encuentra en una barranca con abrigos y con nichos naturales. En los diseños, se subrayan dos colores, el negro y varias tonalidades de rojo; destacan la presencia de representaciones humanas con ciertas similitudes con El Ocote. En algunas de las figuras humanas puede identificarse el género.



Imagen 10. Formación rocosa que presenta nichos naturales. En su interior, se localizan pinturas rupestres (M. Palacios)



Imagen 11. Detalle de las pinturas rupestres ubicadas en El Huipil. Existen negras y rojas. Aquí un ejemplo de imágenes en tonos rojos que representan figuras humanas (M. Palacios)



Imagen 12. Algunos de los elementos registrados. Se aprecian figuras en tono negro que probablemente representen cruces católicas (González y Macías, 2007)

Cueva Las Iglesias

Abrigo rocoso registrado por González y Macías (2007), localizado en el cerro de Las Iglesias en las cercanías de la comunidad de Los Caños, próxima a El Ocote. Cuenta con pinturas de colores negro y rojo, con diseños geométricos y otros de difícil identificación, aunque existen diversas cruces (de ahí el nombre del sitio) que son muy interesantes. En el cerro no se reportan otros materiales arqueológicos asociados, pero es sabido que ha sido constantemente saqueado y alterado (Imagen 12).

El Jaral

Este sitio, también descrito por González y Macías (2007), cuenta con numerosos petrograbados con círculos concéntricos y pozos de diferentes profundidades. El sitio es un cerro con bloques donde se observa gran variedad de grabados. Asimismo, existen evidencias de un asentamiento prehispánico. Recientemente, el sitio fue visitado y se registró un petrograbado de grandes proporciones con círculos perforados de 2 a 5 cm de diámetro. Este ejemplo, sin duda, puede aportar numerosos datos para el análisis y comparación con sitios que tienen este tipo de manifestación.



Imagen 13. Petrograbado registrado recientemente con series de círculos pequeños (M. Palacios)



Imagen 14. Motivos humanos y geométricos en la Cueva de los Indios. La imagen se obtuvo recientemente y muestra el estado de conservación frágil, además de confirmar los diseños que González y Macías indicaron en su reporte (M. Palacios)

Cueva de los Indios

Otro sitio reportado por González y Macías (2007), al oriente del municipio de Aguascalientes, se ubica en un abrigo rocoso en una mesa con presencia de pinturas rupestres en color negro, con cruces, figuras humanas y otras de difícil caracterización (Imagen 14).

El Varal

Reportado por Pelz, Jiménez y Palacios, en 2009, es también un abrigo rocoso que presenta dos condiciones interesantes: la primera, la ubicación en la ladera de un cerro con una visibilidad privilegiada; la segunda, los motivos en rojo que exhiben una serie de figuras humanas con sus extremidades extendidas (Imágenes 15 y 16). Se encontraron escasos elementos arqueológicos en superficie, pero hace falta recorrer con más detalle el lugar, ya que hay posibilidades de que esté ligado a otros elementos prehispánicos.



Imagen 15. En este sitio predominan las figuras humanas en tonos rojos claros y oscuros (M. Palacios)



Imagen 16. En este sitio además de pinturas en rojo, también hay diseños en color negro como los que se aprecian con alguna dificultad en la imagen (M. Palacios)

El Tepozán

Junto con los sitios de Santiago y Cerro de en Medio, El Tepozán es uno de los geositorios propuestos para representar el patrimonio natural y cultural del geoparque candidato Rutas del Agua, desde la perspectiva de los tiempos prehispánicos. De todos los lugares que se muestran en este texto, El Tepozán cuenta con la mayor cantidad de motivos con atributos definidos y una paleta de colores única, con cuatro capas. Mencionado por primera vez en un informe de José Luis Lorenzo y Lorena Mirambell (1986), consiste en un abrigo rocoso enclavado en una gran barranca que tiene un arroyo agradable. La galería rupestre es sumamente interesante. En primer lugar, las capas pintadas están sobrepuestas sucesivamente en el siguiente orden: negro, rojo-anaranjado, blanco y amarillo. De la capa negra, se observan motivos humanos. Valencia (1994), señala la posible representación de un cuadrúpedo; la roja-anaranjada, además de humanos, también presenta series de círculos y líneas horizontales y verticales; en el caso del color blanco, el más sobresaliente de todos, representa una especie de peregrinación de personajes con tocados, objetos en sus manos, vestimentas y otros atavíos, incluso, hasta se pueden distinguir jóvenes y ancianos. Enmarcando estos complejos motivos, está una especie de trono o silla que tiene depositada una serpiente o diseño geométrico en espiral. Finalmente, la etapa amarilla, quizá del virreinato, muestra cruces católicas y una rúbrica que lleva por nombre “Anastazio Ponce”. Este lugar, además de su paisaje tan sobresaliente, tiene una galería rupestre que merece la pena indagar a profundidad, ya que tiene muchos elementos que pueden compararse regionalmente con alguna especie de tradición pictórica y también, identificar símbolos o aspectos que hacen alusión a la cosmovisión de los pueblos mesoamericanos y su cristianización.



Imagen 17. Diseños complejos y diversos en El Tepozán (G. Sifuentes)



Imagen 18. En una porción del panel hay elementos en color amarillo de fecha posterior, muy posiblemente del virreinato, que incluye cruces y el nombre "Anastasio Ponce" (M. Pérez)

El Zapote

González y Macías (2007) infieren que se trata de un enorme asentamiento prehispánico distribuido en un cerro, con restos arquitectónicos y petrograbados como pozos y conjuntos de puntos. Guarda similitudes tanto en lo rupestre como en las características del sitio con El Jaral (Imagen 19).

Las Cruces

Este sitio, reportado por González y Macías (2007), presenta un afloramiento con petrograbados correspondientes a líneas entrelazadas, formando entramados, algunos pozos de poca profundidad y de manera especial una serie de cruces que parecen más recientes, posiblemente del virreinato. Los arqueólogos también mencionan la presencia de estructuras, sin embargo, por la falta de excavaciones, no ha sido posible confirmar este aspecto (Imagen 20).



Imagen 19. Se observan un pocito a la izquierda y una serie de círculos en la parte inferior de la roca a la derecha (González y Macías, 2007)



Imagen 20. Estos petrograbados registrados en Las Cruces, muy posiblemente hacen alusión a una cuestión católica (González y Macías, 2007)

Los Letreros

Valencia (1994) informa que, en un frente rocoso en la ladera de un cerro de la comunidad de Morelos, está un panel pintado en rojo que describe como un peine, líneas verticales, triángulos y una figura humana curvada –con el característico triángulo invertido como cabeza– que parece sostener una especie de bastón. Desgraciadamente de este sitio no se tienen buenas fotografías (Imagen 21).

La Montesita

Entre 2013 y 2014, Niklas Schulze y Gilberto Pérez (2014), mencionan la existencia de varios conjuntos pictóricos en frentes rocosos en el sitio La Montesita, teniendo como resultado un registro muy pormenorizado de cada punto. Indican que hay representaciones humanas, animales, figuras geométricas y elementos particulares como arcos y flechas. El color predominante es el rojo. Este sitio, al igual que otros, está relacionado con un asentamiento prehispánico del Epiclásico. Hace falta profundizar en estos conjuntos, dada su cantidad y relevancia cultural en una región que cuenta con escasos registros rupestres (Imagen 22).

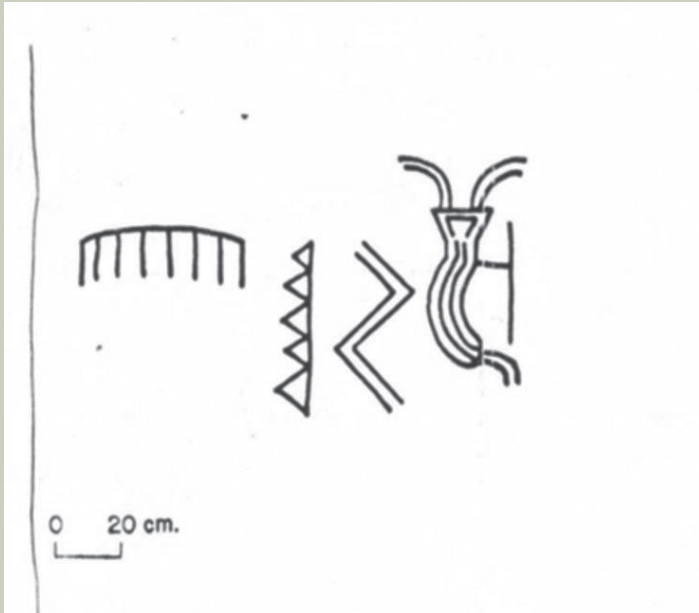


Imagen 21. Del sitio Los Letreros, solamente se conoce este dibujo realizado por Valencia en 1994. Consiste en diseños geométricos y una representación muy particular de una figura humana con atributos como un tocado y una especie de bastón (D. Valencia)

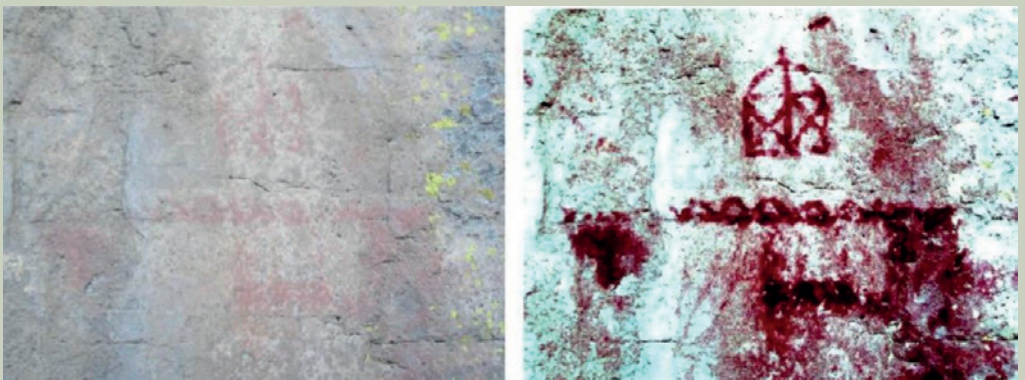


Imagen 22. Detalle de las pinturas en La Montesita, a la derecha, la escena con realce por procesamiento de imágenes (J. Reyes)

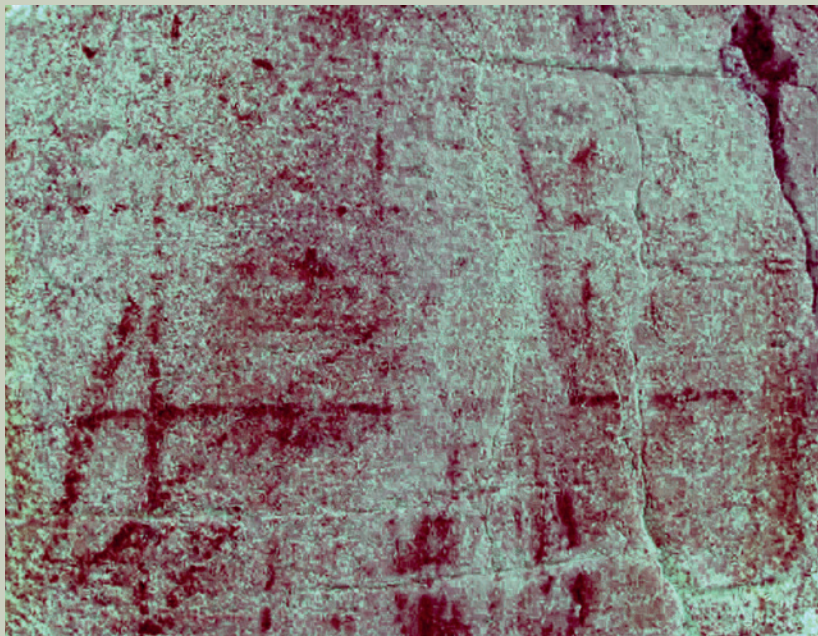


Imagen 23. Trazos geométricos en Cerro de en Medio, imagen con realce por procesamiento de imágenes (M. Dueñas)

Cerro de en Medio

Cerrando la muestra de sitios rupestres, se encuentra el Cerro de en Medio. Manuel Dueñas (2013), en su informe de prospección, reporta un abrigo rocoso con la existencia de pinturas rupestres en color rojo, aunque menciona que podría tratarse de un marcador solar, sin embargo, esto deberá ser clarificado con un estudio especializado. Un aspecto recurrente en algunos sitios con manifestaciones rupestres es la asociación con asentamientos sedentarios; el geosítio Cerro de en Medio vuelve a mostrar dicha situación (Imagen 23).

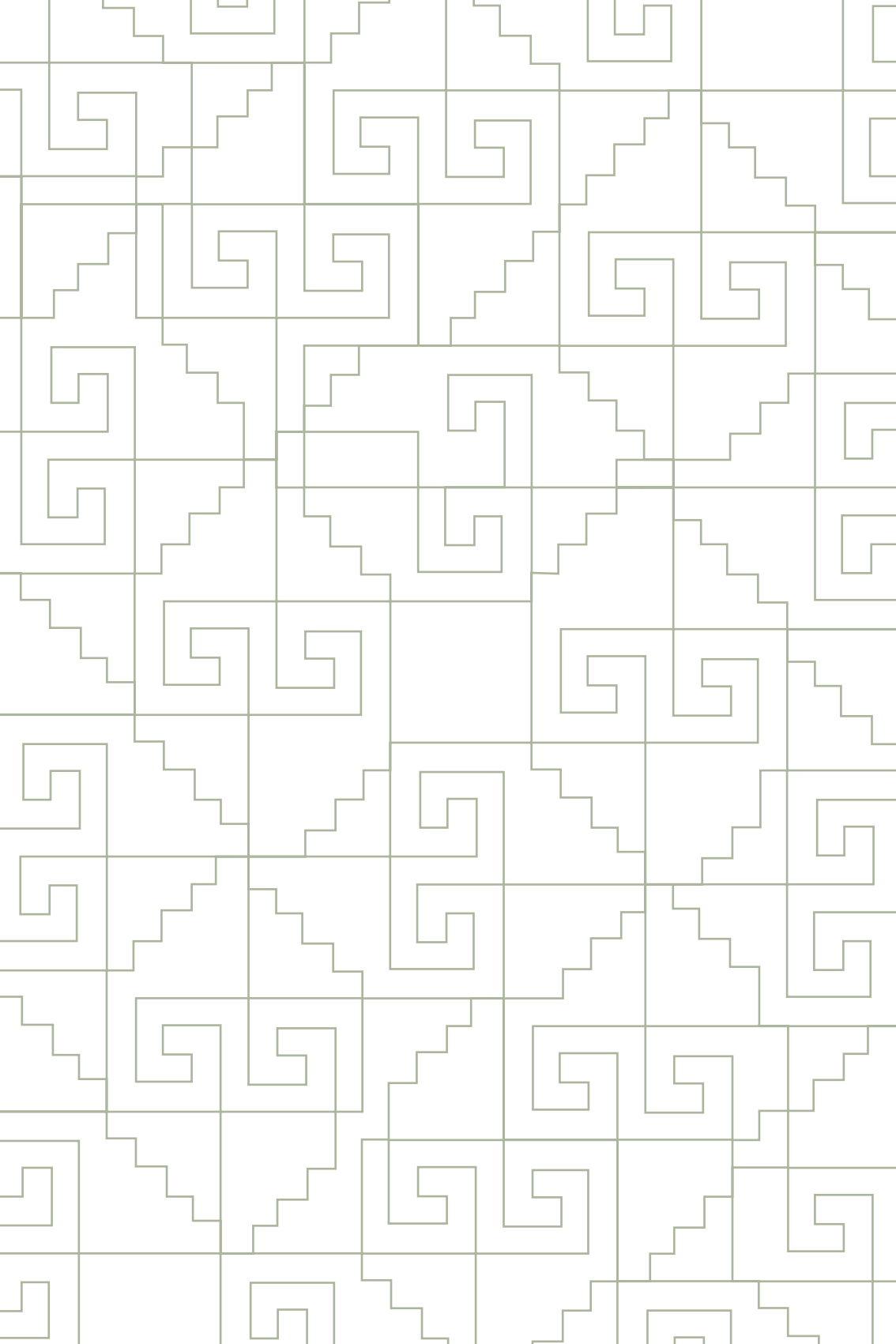
Reflexiones finales

El conocimiento de nuestro patrimonio gráfico rupestre es muy reciente, esperamos que esta pequeña muestra ayude a incrementar su valoración y cuidado en las comunidades donde se encuentran y en todo el estado en general. La pérdida de estos elementos, como de cualquier patrimonio, afecta la riqueza y futuro de toda la región, así como la posibilidad de aprovechar estos lugares creativamente para promover un desarrollo alternativo, más incluyente, variado y sustentable como se pretende a través del proyecto del geoparque Rutas del Agua.

Referencias

- Casado, M. y Mirambell, L. (2004). *El arte rupestre de México, ensayos 1990-2004*. México: INAH.
- Cruz, S. (2003). *Diagnóstico y propuesta para la conservación de las pinturas y estructuras de la zona arqueológica El Ocote, municipio de Aguascalientes, Ags., México*. México: INAH.
- Cruz, S., Mazón, G. y Portocarrero, J. (2013). *Proyecto de conservación de las pinturas rupestres y estructuras de la zona arqueológica El Ocote, Aguascalientes. Informe de la temporada 2013*. México: INAH.
- Dueñas, M. (2013). *Proyecto Atlas Arqueológico. Prospección en el Cerro de en Medio y Cerro del Meco. Informe técnico parcial*. México: UASLP-INAH.

- González, B. y Macías, J. (2007). *Proyecto de prospección arqueológica en la región sur occidente del estado de Aguascalientes. Informe preliminar correspondiente a la Primera Etapa de investigación. Catálogo de pinturas y petrograbados*. México: COLMICH.
- Lorenzo, J. L. y Mirambell, L. (1986). *Recorrido para la localización de sitios de la etapa lítica por los estados de Aguascalientes, Zacatecas y Durango*. México: INAH.
- Palacios, M. (2010). El Arte rupestre de Aguascalientes. El Ocote. En A. Pelz, J. Jiménez y M. Palacios, *Proyecto de Investigación Arqueológica El Ocote, Aguascalientes*. México: INAH.
- Palacios, M. (2016). *El arte rupestre del sitio arqueológico El Ocote, Aguascalientes: estudio interdisciplinario desde la arqueología del paisaje* [Tesis]. UNAM.
- Pelz, A. y Jiménez, J. (2000-2022). *Investigación en el sitio arqueológico El Ocote, municipio de Aguascalientes, Ags. Informes Técnicos*. México: INAH.
- Schulze, N. y Pérez, G. (2014). *Proyecto Arqueológico La Montesita. Temporada III, Segundo informe Técnico Parcial*. México: UASLP-INAH.
- Valencia, D. (1994). *Identificación, Conservación y Catalogación de sitios con pintura rupestre en el estado de Aguascalientes. Informe técnico final*. México: INAH.





Aguascalientes en tiempos prehispánicos

Estudios arqueológicos en el geoparque candidato

Rutas del Agua y sus alrededores

Primera edición 2023

El cuidado de la edición estuvo a cargo del Departamento Editorial
de la Dirección General de Difusión y Vinculación
de la Universidad Autónoma de Aguascalientes